

# Установка модуля интеграции QRManager

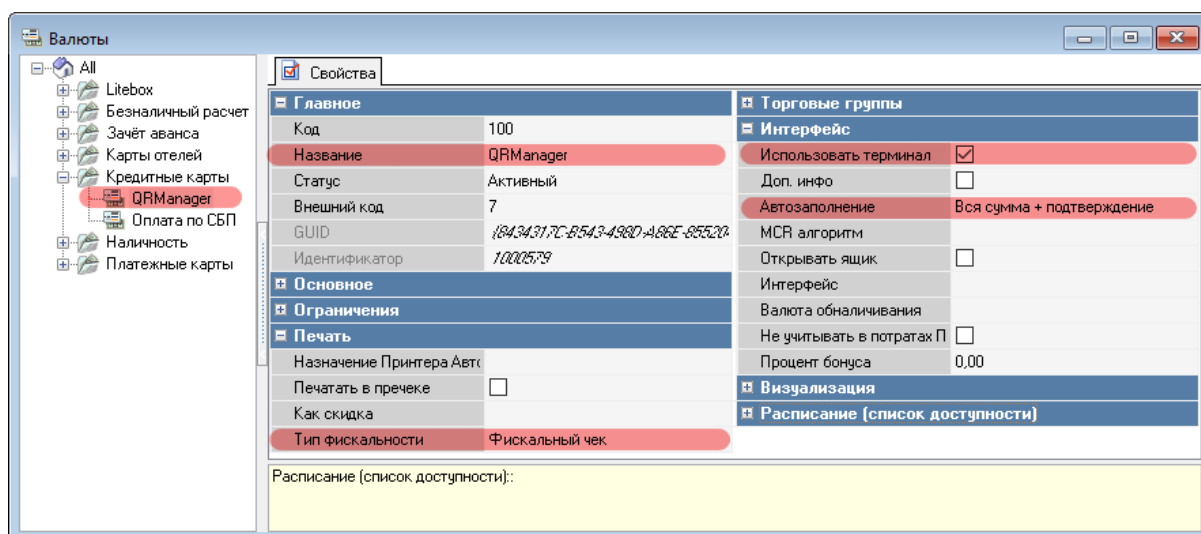
|  |           |
|--|-----------|
| <b>Настройка r_keeper</b>                                    | <b>2</b>  |
| Создание валюты  | 2         |
| Настройка кассовой станции                                   | 2         |
| Устройство HttpAuth  | 2         |
| Создание принтера  | 3         |
| Терминал авторизации   | 3         |
| XML-интерфейс (не обязательно)                               | 4         |
| Настройка HTTP XML интерфейса кассового сервера              | 4         |
| Настройка пользователя для HTTP XML интерфейса               | 5         |
| Создание кнопки в селекторе для печати кода (не обязательно) | 6         |
| Создание пользовательского макета                            | 6         |
| Создание скрипта   | 10        |
| Создание пользовательской операции                           | 11        |
| Создание «Функциональной кнопки»                             | 12        |
| Добавление кнопки в селектор                                 | 12        |
| Включение селектора в работу                                 | 15        |
| <b>Настройка модуля интеграции</b>                           | <b>17</b> |
| Выбор сценария работы  | 17        |
| Настройки QRManager  | 18        |
| Настройки r_keeper   | 19        |

# Настройка r\_keeper

## Создание валюты

В редакторе r\_keeper в разделе «Деньги → Валюты» завести новую валюту в группе «Кредитные карты» и заполнить свойства следующим образом:

- Название — «QRManager»
- Тип Фискальности — «Фискальный чек»
- Использовать терминал — «Да»
- Автозаполнение — «Вся сумма» (или «вся сумма + подтверждение»)



## Настройка кассовой станции

### Устройство HttpAuth

На каждую кассу, где установлен модуль интеграции и будет приниматься оплата через QRManager, необходимо добавить устройство «HTTPs auth terminal driver (XML) ver2».

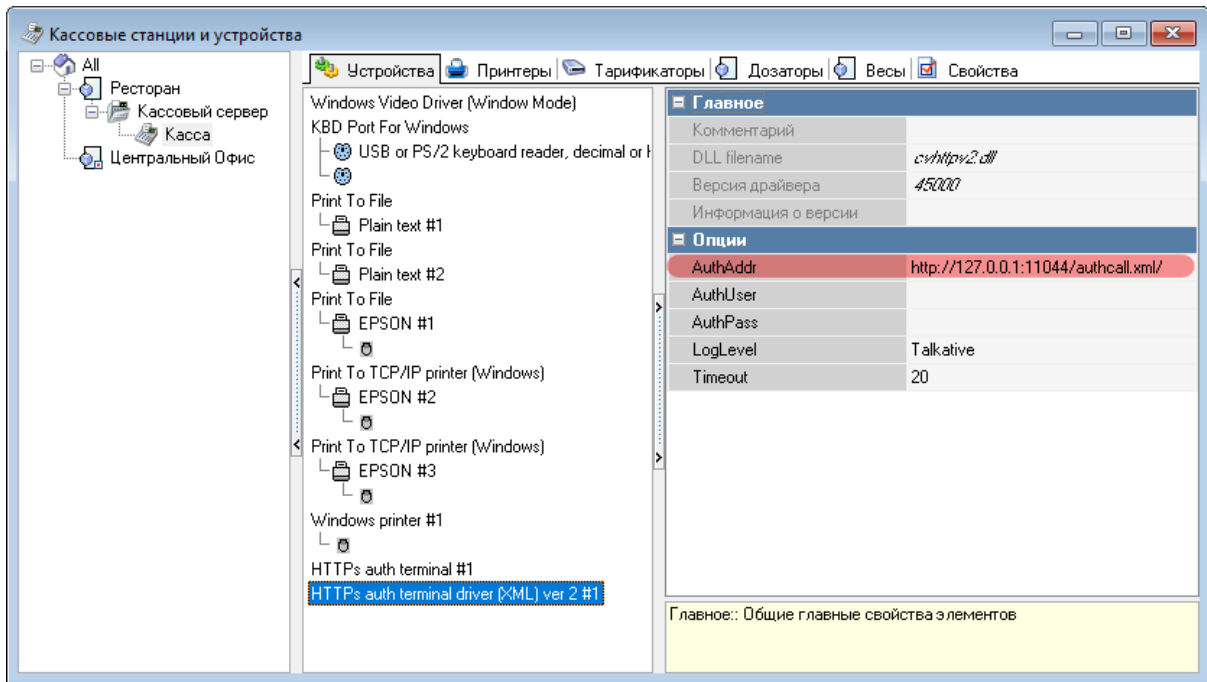
Редактор ресторана → Сервис → Станции и устройства.

На закладке «Устройства» нажать ПКМ → «Список драйверов» и вытащить на закладку «Устройства» драйвер «HTTPs auth terminal driver (XML) ver2» из раздела «POS authorization terminal».

В свойстве «AuthAddr» прописать порт на котором работает модуль интеграции (по умолчанию 11044).

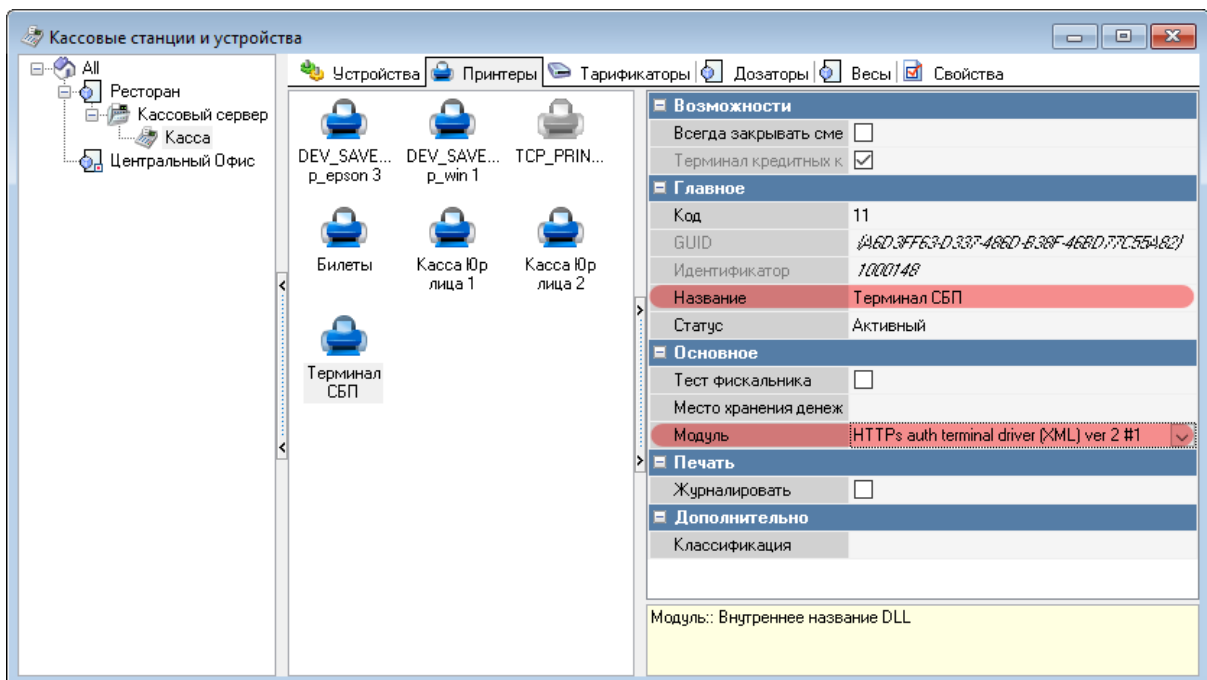
### ВАЖНО!

1. Итоговое значение параметра «AuthAddr» должно быть равно «http://127.0.0.1:11044/authcall.xml/» (символ «/» в конце строки обязателен)
2. Т.к. модуль устанавливается на каждую кассу, то адрес всегда 127.0.0.1



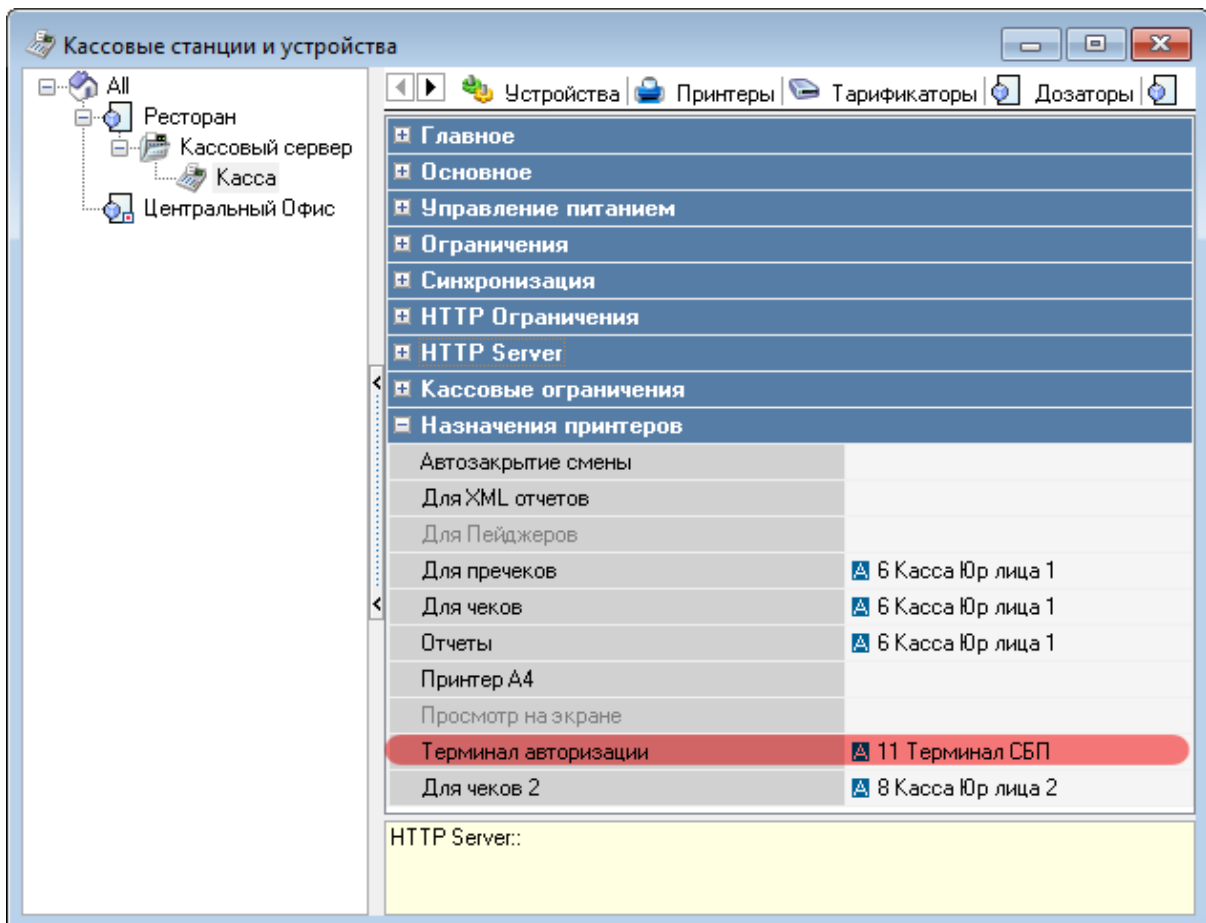
## Создание принтера

Далее необходимо перейти на закладку Принтеры где активировать и дать осмысленное имя принтеру связанному с устройством «HTTPs auth terminal driver (XML) ver2»



## Терминал авторизации

Далее перейти на закладку «Свойства» текущей кассовой станции и в «Назначении принтеров» заполнить поле «Терминал авторизации» указав соответствующий принтер



## XML-интерфейс (не обязательно)

**ВАЖНО!** Использование XML интерфейса не является обязательным.

Но для работы в схеме классического ресторана XML можно использовать для автоматического внесения оплаты (или предоплаты) в стол, после совершения оплаты гостем.

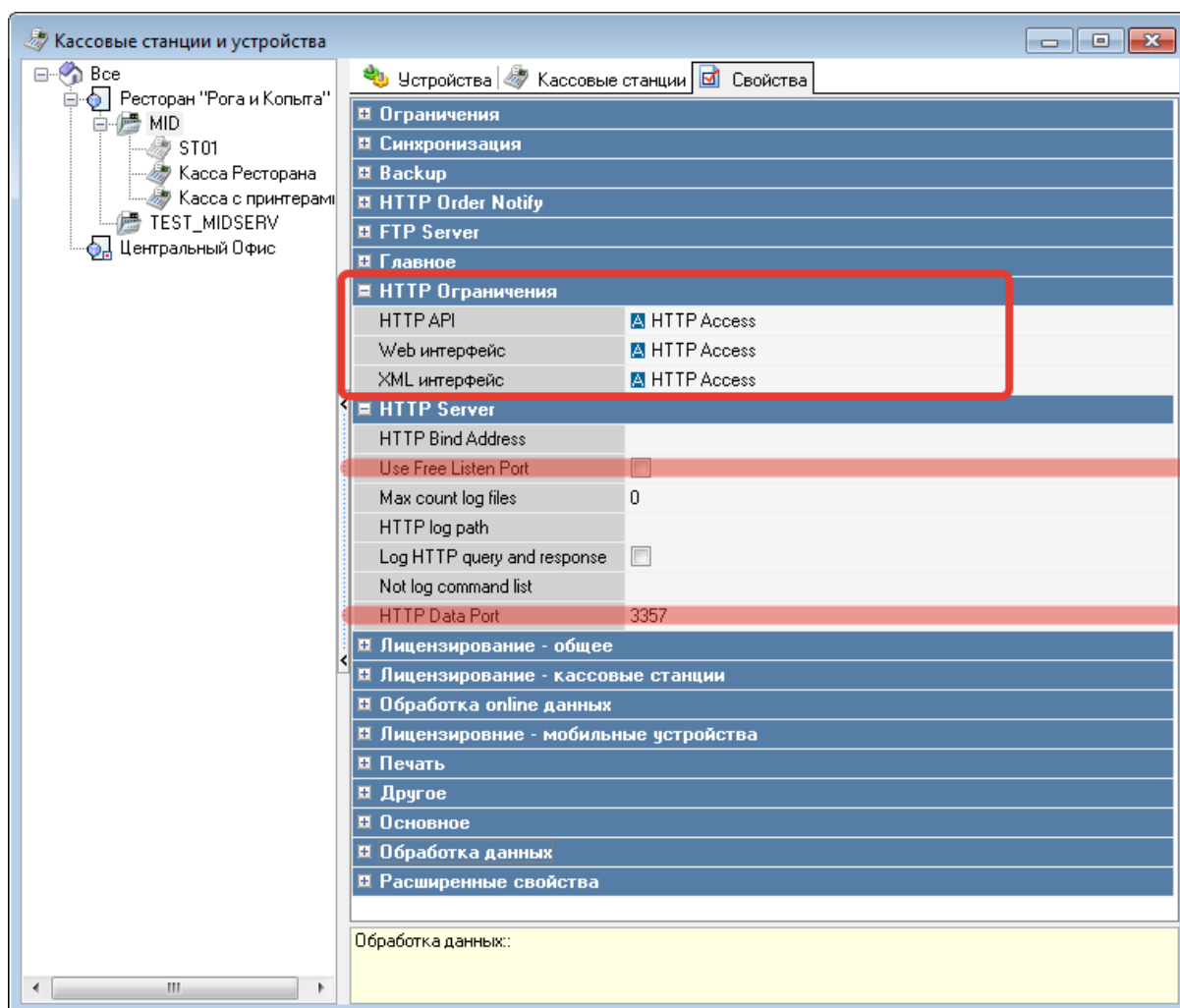
Модуль интеграции может работать как с «XML WriteOrder» (LifeTime лицензии) так и с «XML для Приложения» (SaaS лицензии).

## Настройка HTTP XML интерфейса кассового сервера

1. Перейдите в справочник «Сервис → Станции и устройства».
2. Из дерева слева выберите кассовый сервер, с которым будет работать программа (или конкретную кассу).
3. Перейдите во вкладку «Свойства» выбранного кассового сервера (выбранной кассы).
4. В группе свойств HTTP ограничения для всех пунктов проставьте значение. Можно использовать стандартную привилегию (например, «HTTP Access»), а можно завести дополнительное значение и использовать его.
5. В группе свойств HTTP Server параметр «HTTP Data Port» установите в соответствии с любым свободным портом на компьютере, где работает

выбранный кассовый сервер (или касса). Этот порт будет использоваться при настройке ПО. Параметр «Use Free Listen Port» рекомендуется отключить.

6. Сохраните изменения и перезапустите кассовый сервер (или кассу) для того, чтобы выполненные настройки вступили в силу.



## Настройка пользователя для HTTP XML интерфейса

1. Перейдите в справочник «Персонал → Работники».
2. Выберите существующую роль с нужными правами (или создайте новую роль и настройте для нее права), дайте ей привилегию на объект «HTTP Access» (или ту привилегию что вы завели в прошлом разделе) в группе параметров «Менеджерские ограничения».
3. Для выбранной роли создайте пользователя с названием строго из **ЛАТИНСКИХ** букв (регистр вАжЕн), задайте пользователю пароль (цифры и латинские буквы).
4. Учетные данные заведенного пользователя (Название и пароль) потребуются для дальнейшей настройки ПО.

## Создание кнопки в селекторе для печати кода (не обязательно)

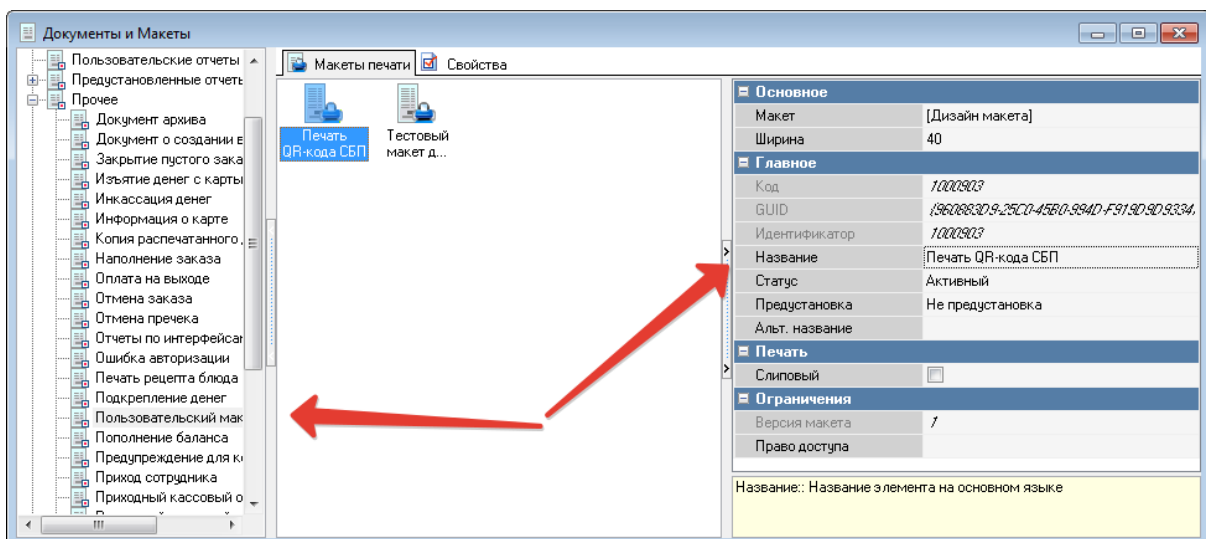
**ВАЖНО!** Использование кнопки в селекторе необходимо только для сценариев «FastFood: Печать QR отдельным чеком» и «Ресторан: Печать QR отдельным чеком».

Кратко:

1. Создать макет
2. Создать скрипт вызывающий печать макета
3. Создать Пользовательскую операцию со скриптом
4. Создать «Функциональную кнопку» с этой операцией
5. Добавить кнопку в селектор
6. Включить использование селектора

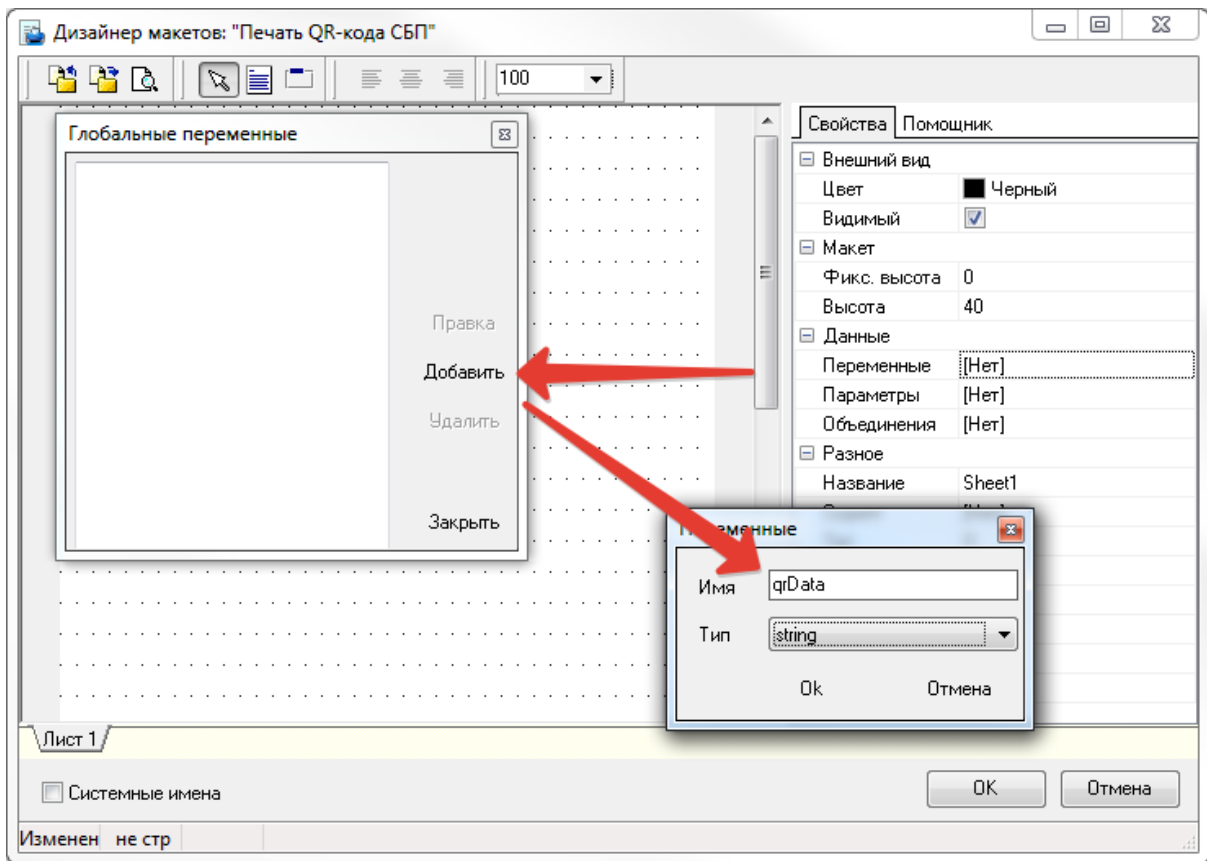
## Создание пользовательского макета

Редактор Ресторана → Настройки → Печать → Документы и макеты. Сделать макет с именем «Печать QR-кода СБП» в группе «Прочее - Пользовательский макет».

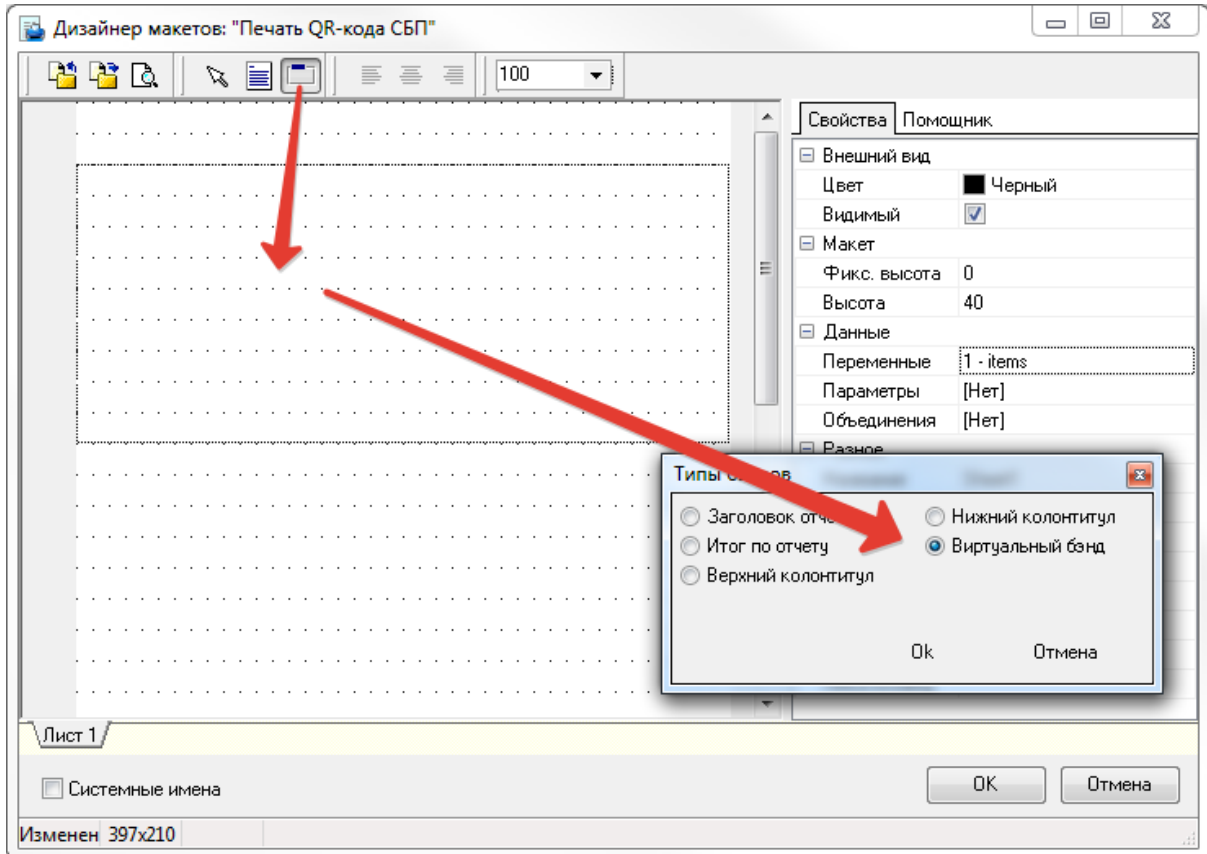


Открыть макет на редактирование.

Добавить переменную типа «String» с именем «qrData».



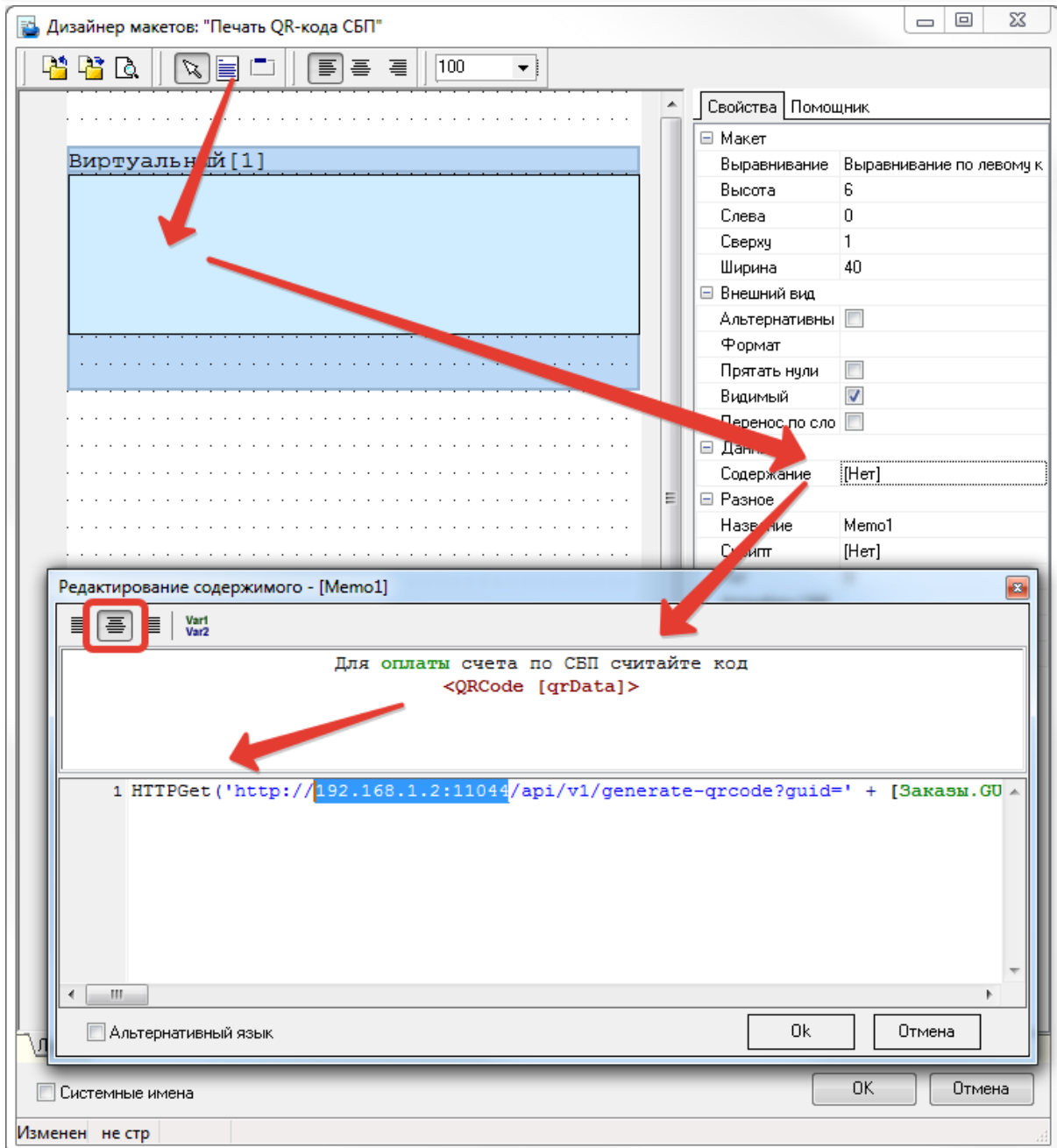
Добавить в макет виртуальный банд



На этот банд добавить «Мето» в котором разместить текст и скрипт:

Для оплаты счета по СБП считайте код  
<QRCode [qrData]>

```
HTTPGet('http://192.168.1.2:11044/api/v1/generate-qrcode?guid=' +  
[Заказы.GUID] + '&amount=' +  
IntToStr(Trunc(([Чеки.Сумма]-[Чеки.Оплачено]) * 100)), qrData);
```



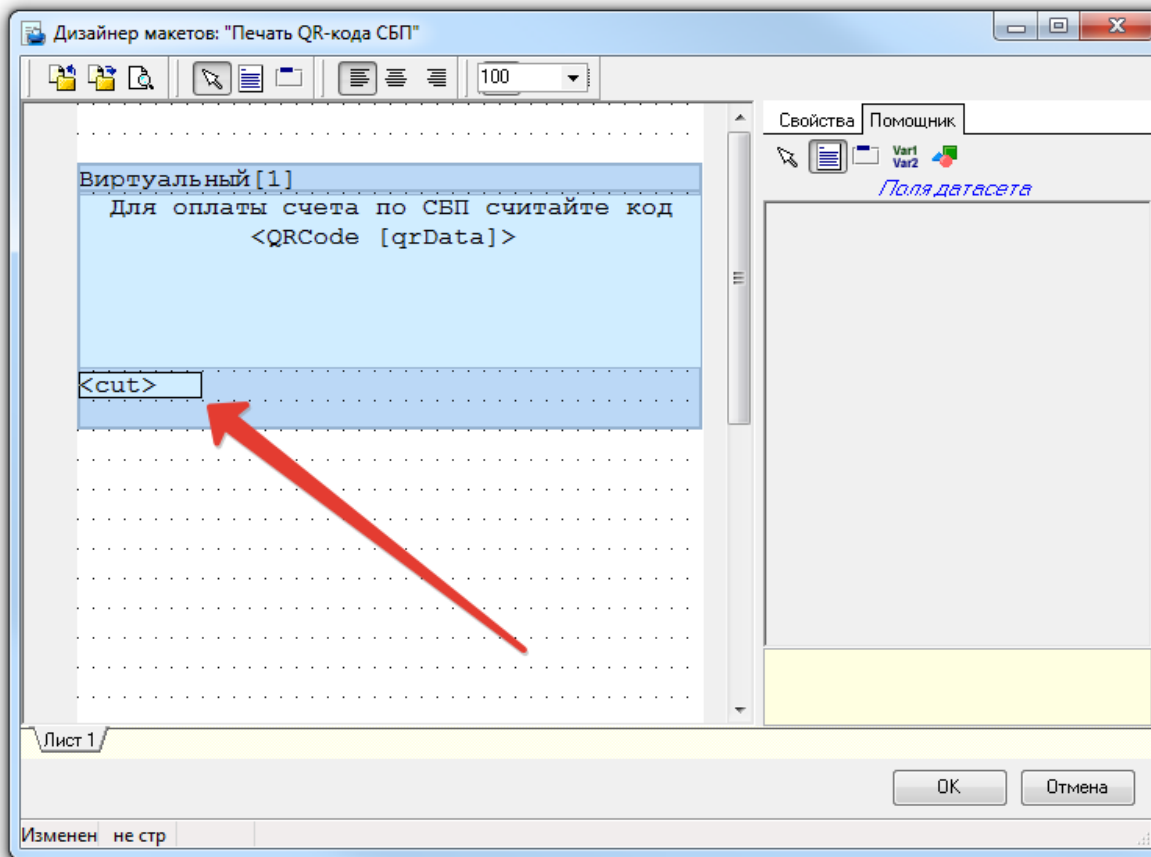
**ВАЖНО!** В функции HTTPGet **не рекомендуется** использовать адрес вида «127.0.0.1»  
Лучше использовать реальный IP адрес машины на которой установлен модуль  
интеграции, потому что:

1. «127.0.0.1» не всегда корректно обрабатывает (что приводит к печати «пустого»  
QR кода без ссылки.



2. При работе в ресторане, если указывать реальный IP адрес, то макет для QR оплаты можно будет печатать со станции официанта обращаясь к модулю интеграции по сети.

Добавить команду отрезки чека

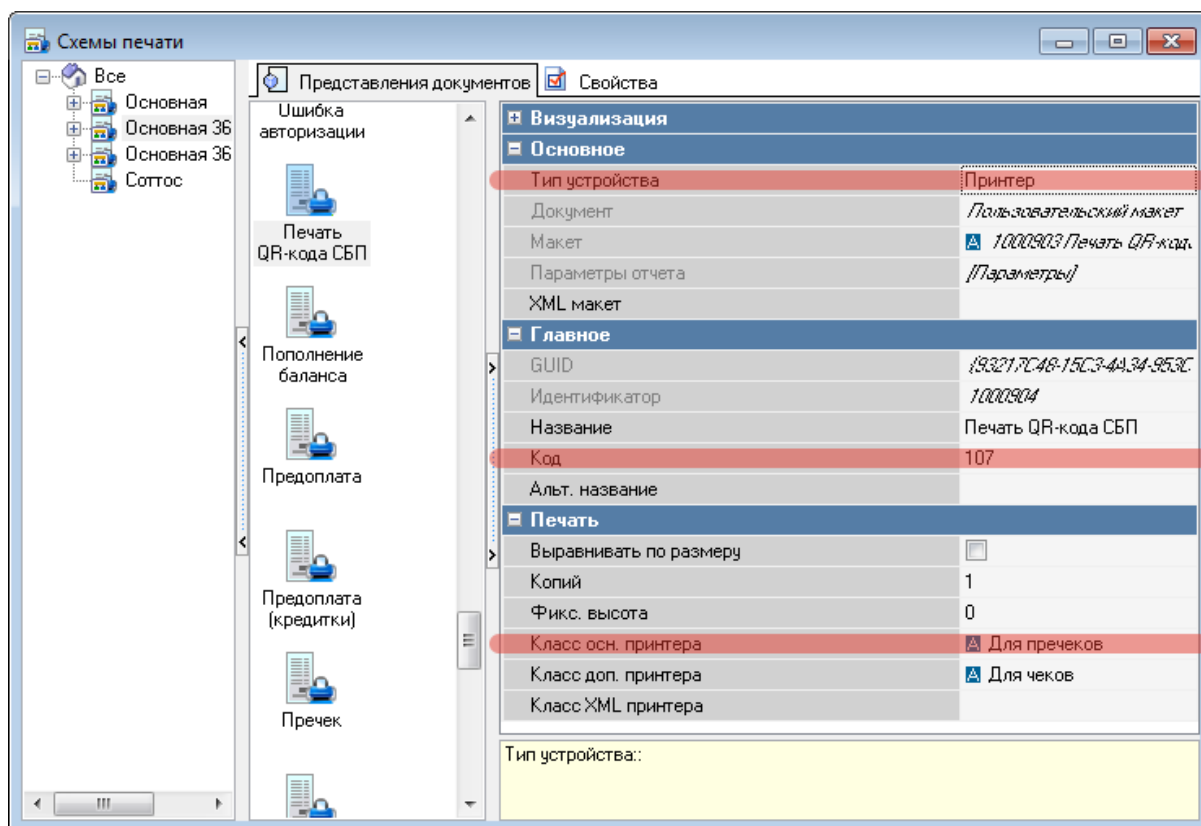


Добавить этот макет в используемую схему печати.

Тип устройства: «Принтер»

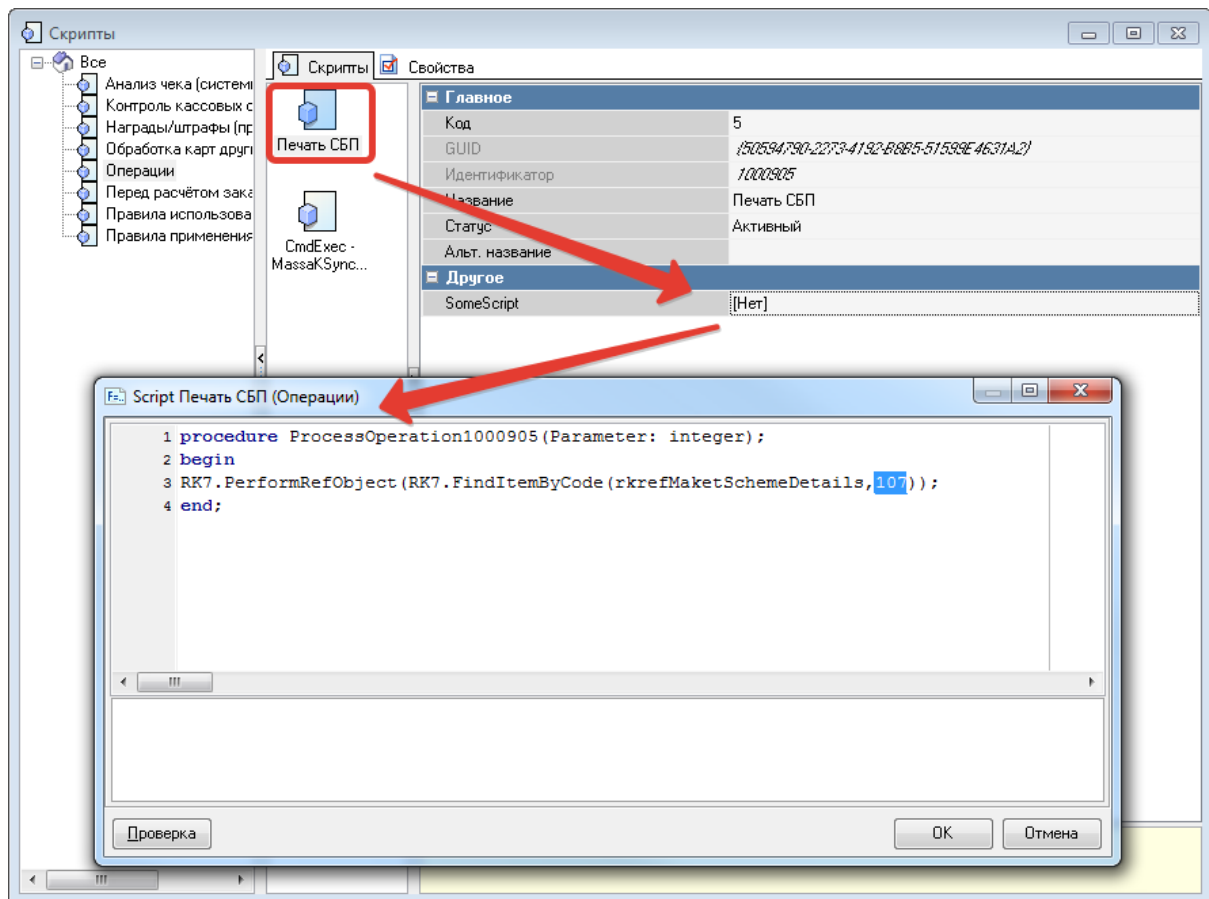
Класс осн. принтера: «Для Пречеков»

Запомнить Код представления (понадобится для дальнейшей настройки)



## Создание скрипта

Редактор Ресторана → Сервис → Скрипты. В группе «Операции» создать новый скрипт с именем «Печать СБП»



**begin**

```

RK7.PerformRefObject(RK7.FindItemByCode(rkrefMaketSchemeDetails,107));
end;

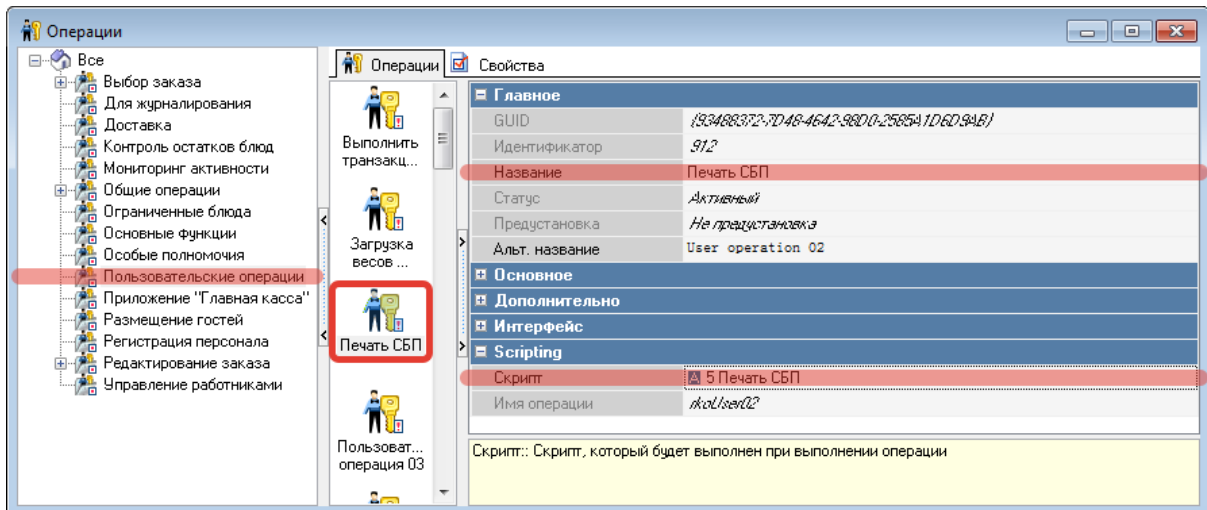
```

«107» — это код представления пользовательского макета. Его необходимо изменить на ваш.

## Создание пользовательской операции

Редактор Ресторана → Сервис → Операции → В группе «пользовательские операции» переименовать «Пользовательскую операцию N» в «Печать СБП».

Привязать к ней скрипт созданный на предыдущем шаге.



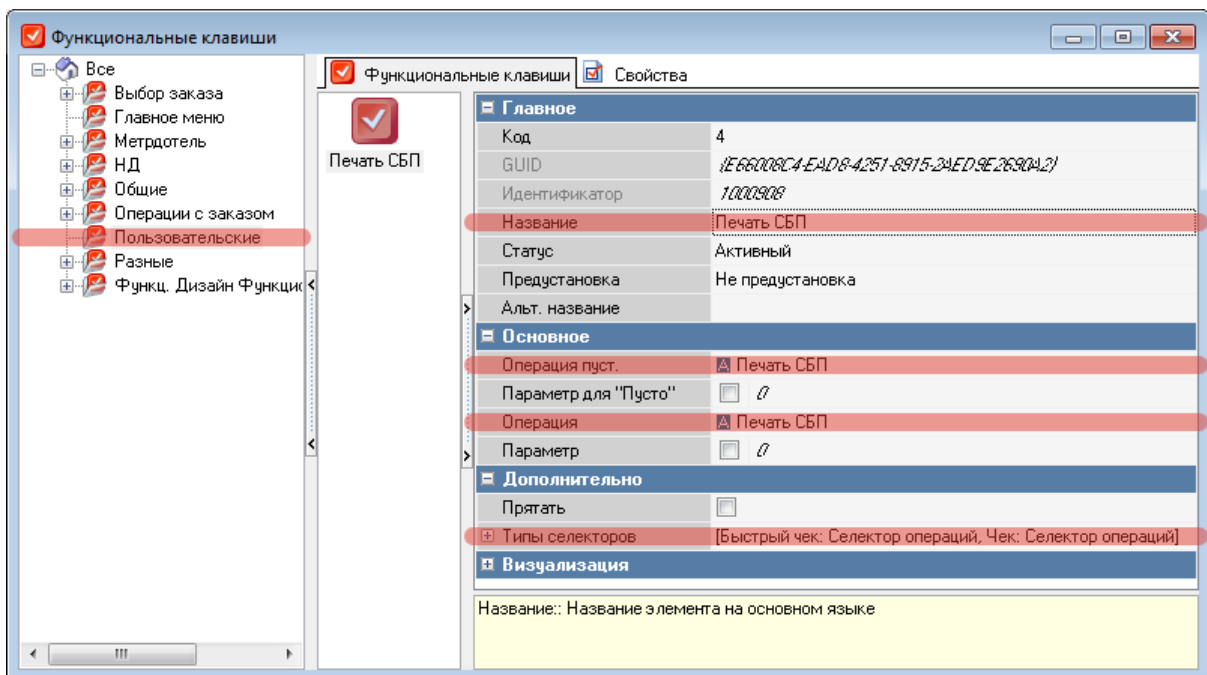
## Создание «Функциональной кнопки»

Редактор Ресторана → Настройки → Графический интерфейс - Функциональные клавиши → Сделать новую группу «Пользовательские», и в ней добавить новую Функциональную клавишу «Печать СБП».

«Операция пуст.» - «Печать СБП»

«Операция» - «Печать СБП»

Выбрать типы селекторов - «Быстрый чек: Селектор операций» и «Чек: Селектор операций»



## Добавление кнопки в селектор

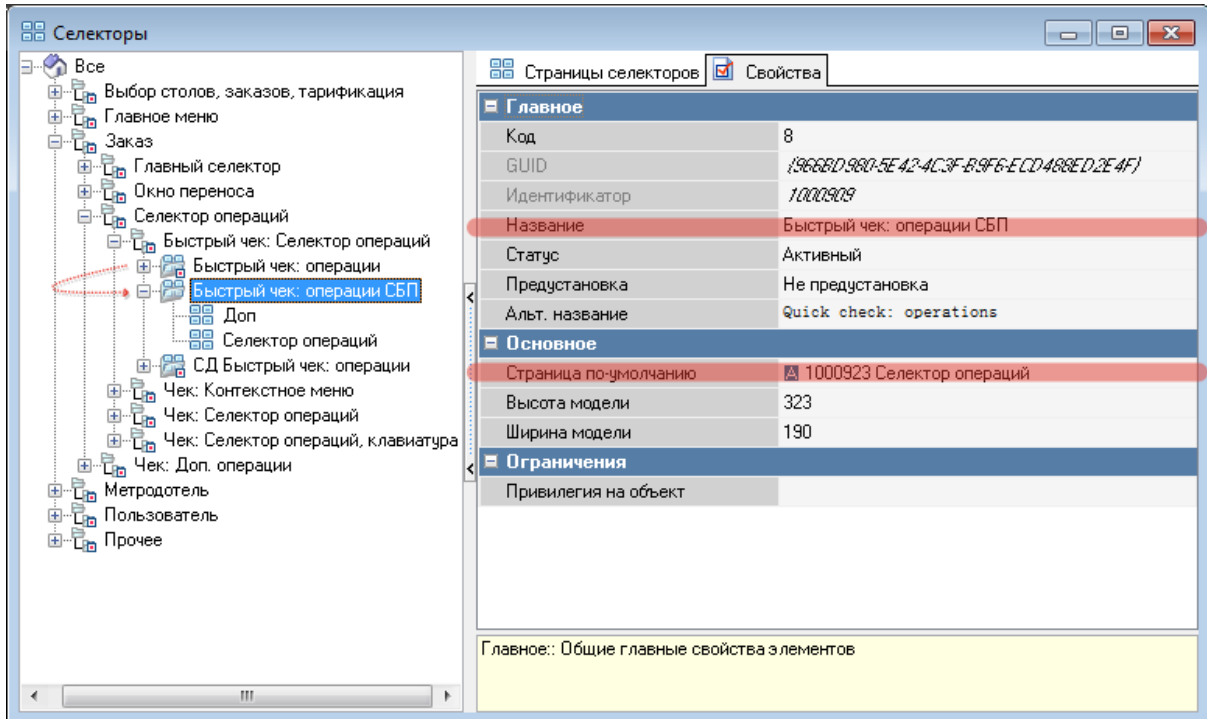
Редактор Ресторана → Настройки → Графический интерфейс → Селекторы.

Сделать копию **используемого** селектора «Быстрый чек: операции» и «Чек: селектор операций». Копировать с вложенными папками.

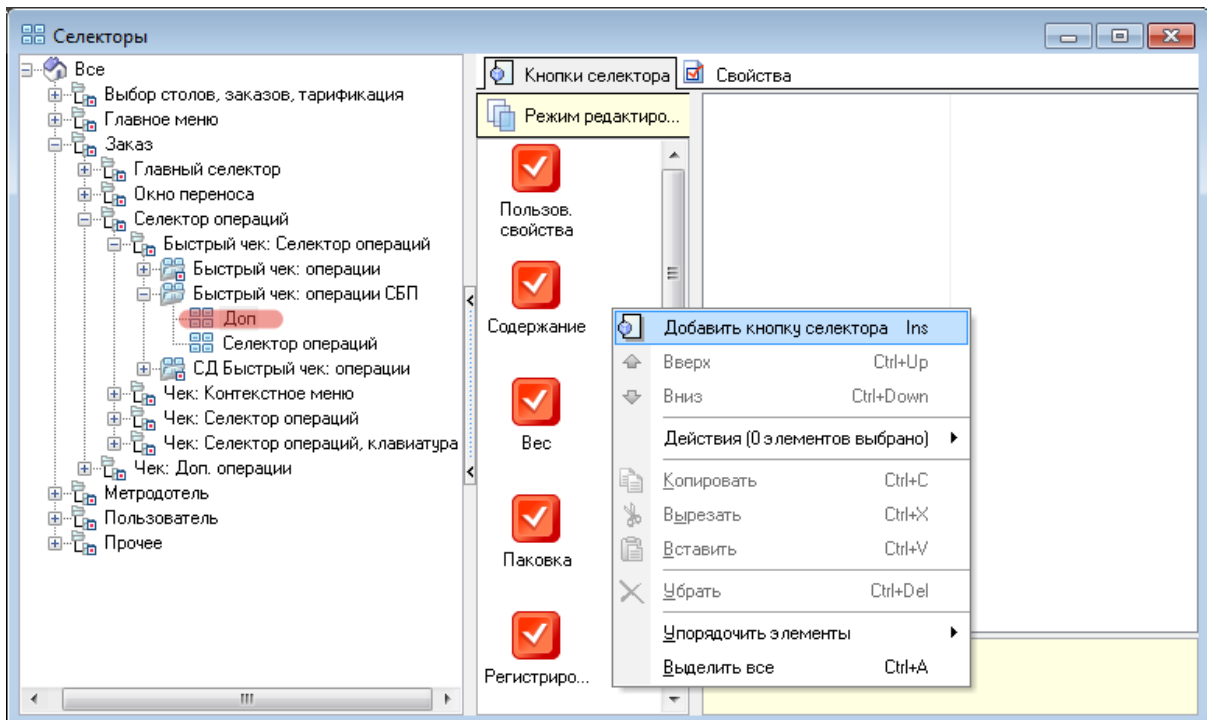
Дать имя «Быстрый чек: операции СБП» или «Чек: селектор операций СБП»

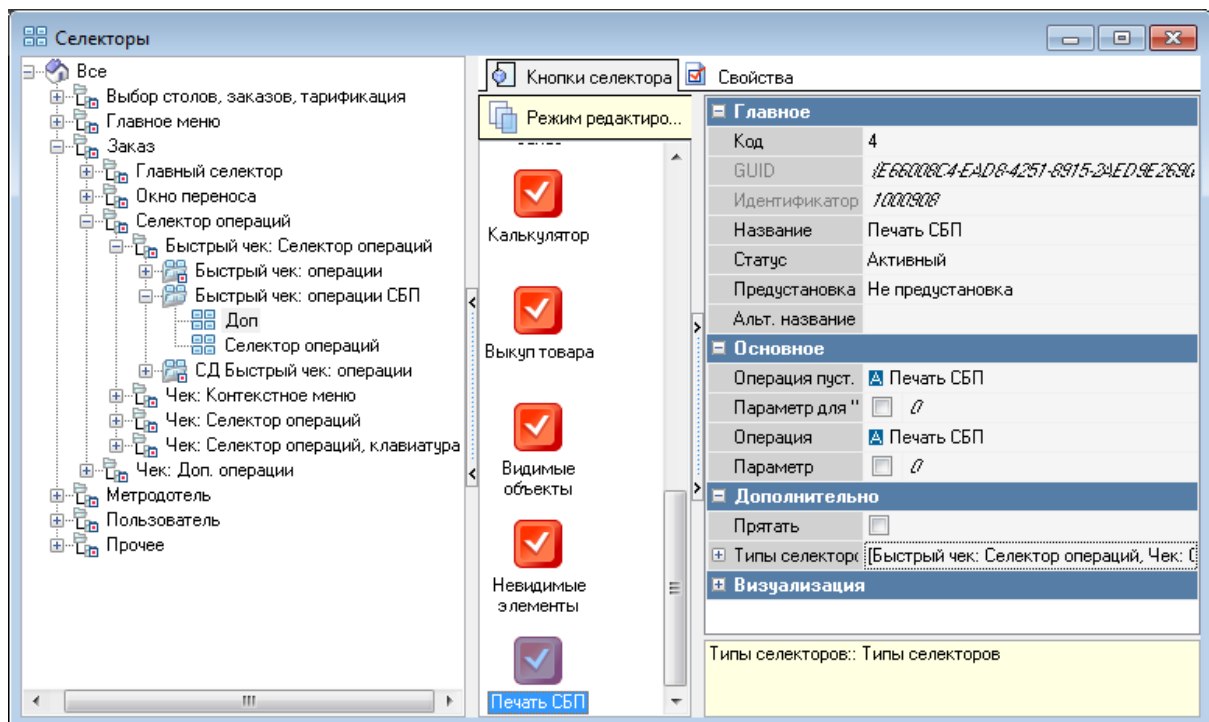
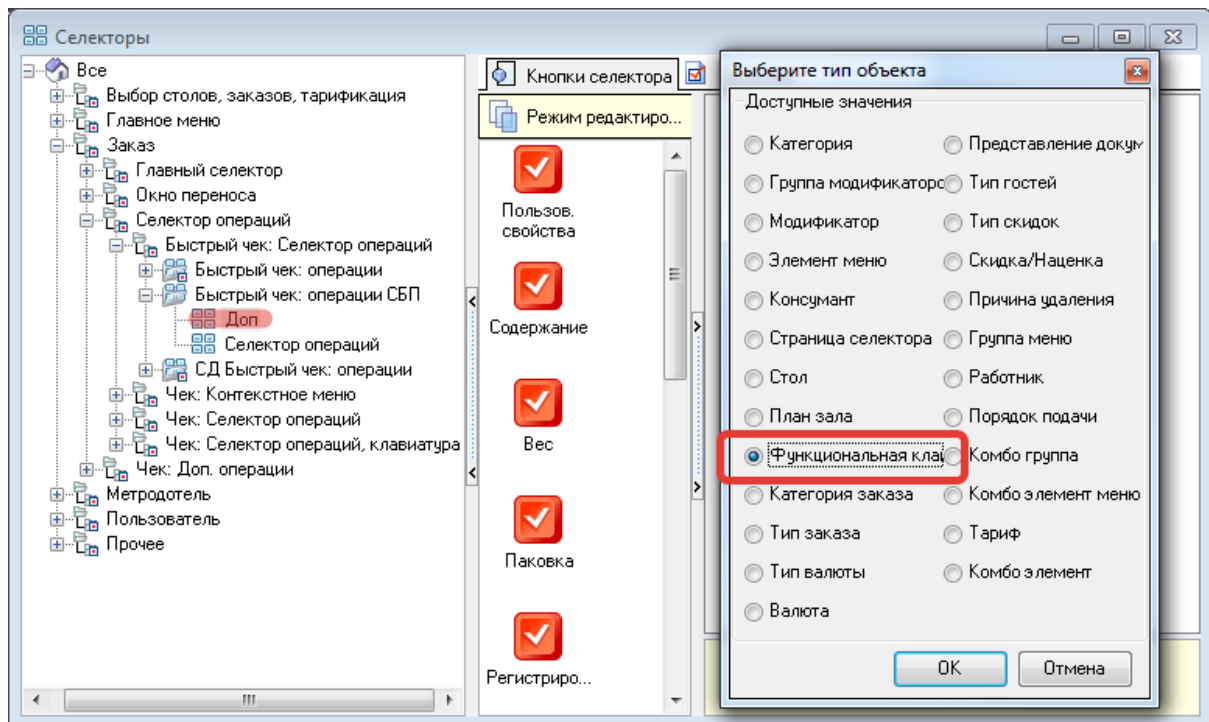
**ВАЖНО!** После копирования не забыть указать в новом селекторе «селектор по умолчанию».

Ниже пример с «быстрым чеком», для «не быстрого» - полная аналогия.

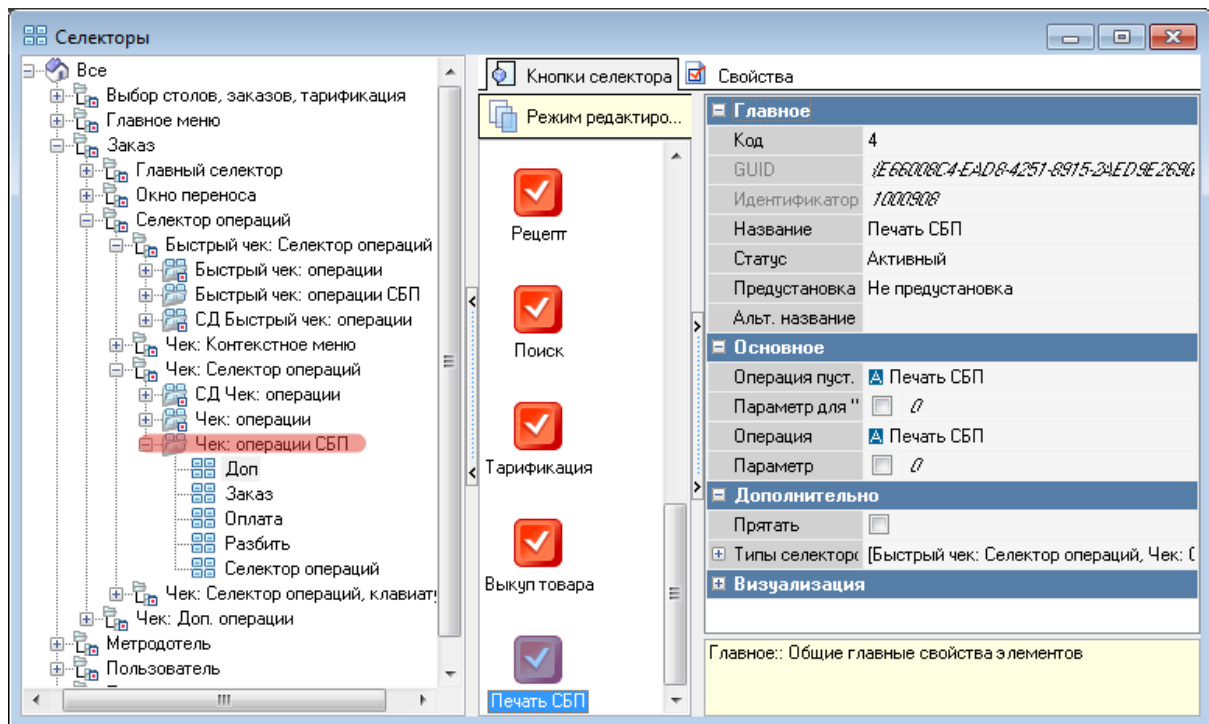


Внутри селектора «Доп» добавить кнопку селектора (функциональную клавишу) созданную ранее



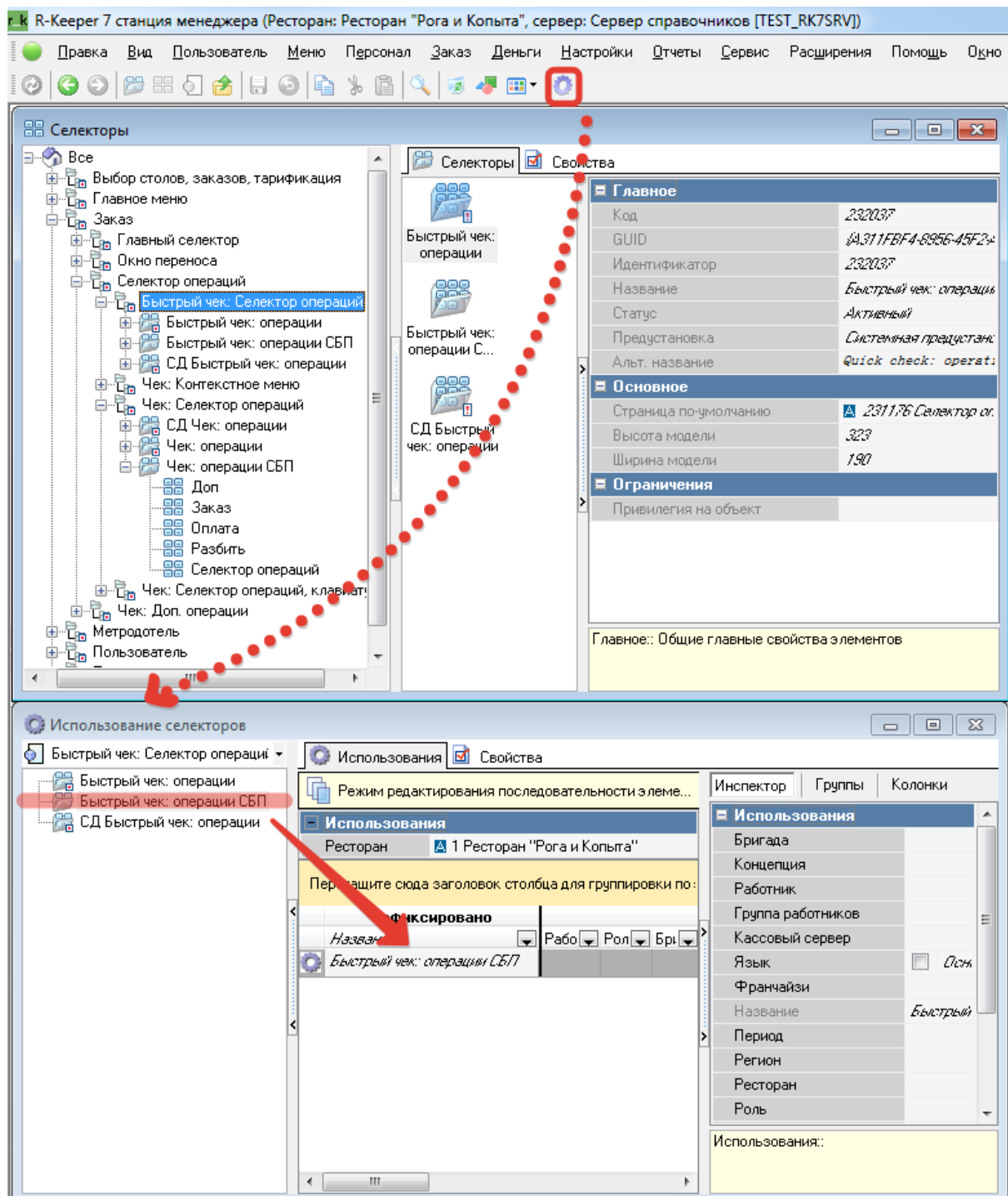


Проделать аналогичную настройку для селектора «Чек: операции СБП» → «Доп»



## Включение селектора в работу

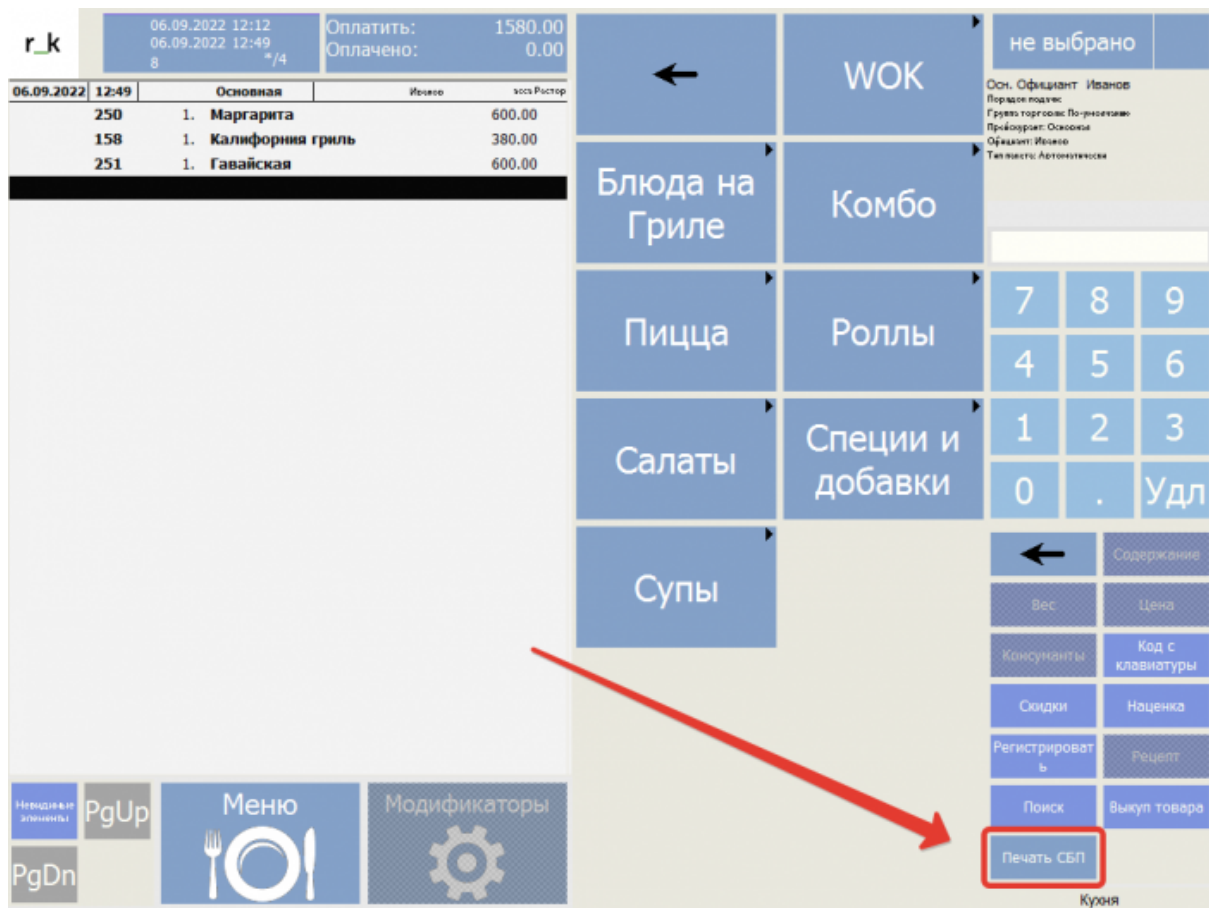
В использовании справочника Селекторы включить использование нового селектора для нужных касс



Аналогично включить использование для селектора «Чек: Селектор операций»

В результате этих настроек на кассе r\_keerger, в селекторе «Доп» появится кнопка «Печать СБП», нажатие на которую приводит к печати QR-кода для оплаты текущего заказа.





## Настройка модуля интеграции

Все основные настройки модуля делаются через Web интерфейс по адресу <http://127.0.0.1:11044/>

## Выбор сценария работы

Первым делом необходимо выбрать требуемый сценарий работы с оплатами СБП. Для этого нужно перейти во вкладку «Выбор сценария»

## Выбор сценария

## Текущий сценарий

FastFood: Показ QR кода на экране покупателя ▾

## Ширина окна

640

## Высота окна

480

## Смещение по X

0

## Смещение по Y

0

## Надпись на экране

Оплата СБП

Сохранить

Различные сценарии требуют различной настройки и дополнительных параметров. Для применения изменений, необходимо нажать кнопку «Сохранить».

## Настройки QRManager

Для настройки приложения и работы QRManager, нужно перейти во вкладку «QRManager».

## Настройки QRManager

## URL

## Ключ API

## Дополнительный текст транзакции

## Настройки приложения

## Порт сервера

## Уровень логирования

## Время хранения логов

В этой вкладке необходимо указать адрес API и ключ API для работы. Также рекомендуется поменять поле «Дополнительный текст транзакции». Это сообщение будет видеть гость при оплате.

Тут же можно редактировать настройки приложения:

Порт сервера (необходимо перезапустить приложение, чтобы изменения вступили в силу)

Уровень логирования (чем выше уровень, тем больше информации будет видно в логах, от 1 до 10)

Время хранения логов (в днях)

## Настройки r\_keeper

При работе с ресторанными сценариями (не фастфуд) можно также настроить XML-интерфейс для автоматического добавления оплаты в заказ.

Здесь вводятся параметры, настроенные в п. [XML-интерфейс \(не обязательно\)](#).

## Настройки XML Interface

 Автоматически оплачивать заказ Добавлять предоплату в заказ  Добавлять оплату и закрывать заказ

IP адрес кассового сервера

Код причины внесения предоплаты

HTTP Data Port кассового сервера

Код валюты

Пользователь

Вид лицензии

Пароль